

DE BITTE LESEN SIE VOR DER ANWENDUNG VON MULTI-GYN LIQUIGEL DIESE GEBRAUCHSANWEISUNG SORGFÄLTIG DURCH UND BEWAHREN SIE SIE ZUM NACHSCHLAGEN AUF.

Über Multi-Gyn LiquiGel

Multi-Gyn LiquiGel behandelt vaginale Trockenheit und bringt schnelle Erleichterung von Juckreiz und Brennen

- Hat eine wohltuende und langanhaltende, feuchtigkeitsspendende Wirkung
- Klinisch geprüft
- Hormonfrei
- Basiert auf natürlichen Inhaltsstoffen
- Für die Anwendung im inneren und äußeren Intimbereich

Wofür wird Multi-Gyn LiquiGel angewendet?

Multi-Gyn LiquiGel ist ideal zur Linderung von vaginaler Trockenheit bei erwachsenen Frauen. Vaginale Trockenheit kann viele Ursachen haben, wie hormonelle Veränderungen (z.B. durch Menopause, Geburt oder Stillen), Medikamente oder Stress. Multi-Gyn LiquiGel lindert Reizungen und Beschwerden durch vaginale Trockenheit, indem sie die natürliche Befeuchtung der Vagina unterstützt. Es hat eine langanhaltende, feuchtigkeitsspendende Wirkung, greift die Vaginalflora nicht an und kann während des Geschlechtsverkehrs verwendet werden, um die natürliche Befeuchtung der Vagina zu unterstützen.

Wie wirkt Multi-Gyn LiquiGel?

Multi-Gyn LiquiGel ist eine natürliche, hormonfreie Feuchtigkeitspflege, die auf dem 2QR-Komplex basiert. Es behandelt auf sichere Weise vaginale Trockenheit und Reizungen sanft und effektiv. Multi-Gyn LiquiGel bildet einen haftenden Film auf der Vaginalschleimhaut, für langanhaltende Feuchtigkeit und eine gesunde Vaginalflora. Die regelmäßige Anwendung von Multi-Gyn LiquiGel reduziert Reizungen durch vaginale Trockenheit und kann auch zur Ergänzung der natürlichen vaginalen Befeuchtung während des Geschlechtsverkehrs verwendet werden.

Wie wird Multi-Gyn LiquiGel angewendet?

Bei vaginaler Trockenheit tragen Sie Multi-Gyn LiquiGel mindestens einmal täglich auf oder wann immer Sie Linderung benötigen. Bei Trockenheit des äußeren Intimbereichs (Vulva) können Sie LiquiGel mit dem Finger auftragen. Bitte waschen Sie sich vor und nach jeder Anwendung gründlich die Hände.

Für die Anwendung im inneren Intimbereich (Vagina) können Sie den beiliegenden Applikator verwenden.

Diese Multi-Gyn LiquiGel Packung enthält eine 50 ml Gel-Tube, einen Applikator und eine Gebrauchsanweisung.

Falls Ihre Beschwerden weiter bestehen oder wiederkehren, kontaktieren Sie bitte Ihre Ärztin bzw. Ihren Arzt.

Inhaltsstoffe

Wasser, 2QR-Komplex* (25%), Glycerin (25%), Betain, Xanthan, Caprylyl glycol, Sodiumlevulinate, Sodiumanisat, Zitronensäure, Sodiumbenzoat, Potassiumsorbat.

* Gewonnen auf Aloe Barbadensis Blattextrakt.

Multi-Gyn LiquiGel basiert auf natürlichen Inhaltsstoffen

Multi-Gyn LiquiGel basiert auf dem 2QR-Komplex. Es enthält keine Hormone und ist frei von Duftstoffen oder Inhaltsstoffen tierischen Ursprungs.

Informationen zu Allergien

Allergische Reaktionen auf die Inhaltsstoffe von Multi-Gyn LiquiGel treten sehr selten auf. Zur Überprüfung empfehlen wir Ihnen, vor der Anwendung eine geringe Menge auf die Innenseite Ihres Unterarms aufzutragen. Bildet sich eine juckende, gerötete Stelle, raten wir Ihnen von der Anwendung von Multi-Gyn LiquiGel ab.

Nebenwirkungen

Multi-Gyn LiquiGel basiert auf einer natürlichen Formel. Multi-Gyn LiquiGel ist kein Verhütungsmittel und enthält keine Spermizide. Der Einfluss auf die Aktivität von Spermien wurde jedoch noch nicht erforscht. Daher sollte Multi-Gyn LiquiGel nicht in der fruchtbaren Zyklusphase verwendet werden, wenn der Wunsch nach einer Schwangerschaft besteht. **Bitte beachten!** Wenn Sie nach der Anwendung ein Brennen und/oder Prickeln verspüren, machen Sie sich keine Sorgen. Dies ist normal und wird rasch vergehen.

Wechselwirkungen mit Arzneimitteln

Es sind keine Wechselwirkungen mit Arzneimitteln bekannt.

Schwangerschaft und Stillzeit

Es sind keine Gegenanzeigen für die Verwendung von Multi-Gyn LiquiGel während Schwangerschaft und Stillzeit bekannt. Besprechen Sie sich hierzu vor der Anwendung mit Ihrer Ärztin bzw. Ihrem Arzt.

FR VEUILLEZ LIRE ATTENTIVEMENT CETTE NOTICE D'INFORMATION AVANT D'UTILISER MULTI-GYN LIQUIGEL ET CONSERVER-LA POUR POUVOIR VOUS Y RÉFÉRER.

À propos de Multi-Gyn LiquiGel

Multi-Gyn LiquiGel traite la sécheresse vaginale et apporte un soulagement rapide en cas de démangeaisons et de sensation de brûlure

- Exerce une action hydratante bienfaisante et de longue durée
- Testé cliniquement
- Sans hormones
- À base d'ingrédients naturels
- À appliquer dans la zone intime interne et externe

Dans quel but est utilisé Multi-Gyn LiquiGel ?

Multi-Gyn LiquiGel est idéal pour soulager la sécheresse vaginale chez les femmes adultes. La sécheresse vaginale peut avoir de nombreuses causes, telles que variations hormonales (dues par exemple à la ménopause, à l'accouchement ou à l'allaitement), médicaments ou stress. Multi-Gyn LiquiGel soulage les irritations et les troubles dus à la sécheresse vaginale, en favorisant l'humidité naturelle du vagin. Il exerce un effet hydratant de longue durée, n'agresse pas la flore vaginale et peut être utilisé pendant les rapports sexuels, pour favoriser l'humidité naturelle du vagin.

Comment agit Multi-Gyn LiquiGel ?

Multi-Gyn LiquiGel est un soin hydratant naturel sans hormones, à base du complexe 2QR. Il traite de manière sûre, en douceur et efficacement la sécheresse vaginale et les irritations. Multi-Gyn LiquiGel forme un film qui adhère à la muqueuse vaginale, assurant une hydratation de longue durée et le maintien d'une flore vaginale saine. L'utilisation régulière de Multi-Gyn LiquiGel réduit les irritations provoquées par la sécheresse vaginale ; le gel peut aussi être utilisé pendant les rapports sexuels, en complément de l'humidité naturelle du vagin.

Comment est utilisé Multi-Gyn LiquiGel ?

En cas de sécheresse vaginale, appliquez Multi-Gyn LiquiGel au moins une fois par jour ou chaque fois que vous avez besoin d'un soulagement. En cas de sécheresse de la zone intime externe (vulve), vous pouvez appliquer LiquiGel avec le doigt. Veuillez vous laver soigneusement les mains avant et après chaque utilisation.

Verträglichkeit mit Kondomen und Pessaren

Multi-Gyn LiquiGel sollte nicht gleichzeitig mit Kondomen verwendet werden. Die Wirkung auf Pessare ist nicht bekannt.

Verträglichkeit mit Tampons und Vaginalspülungen

Es wird empfohlen, Multi-Gyn LiquiGel nicht gleichzeitig mit Tampons und Vaginalspülungen zu verwenden. Diese könnten das Multi-Gyn LiquiGel teilweise oder ganz aus der Vagina entfernen und somit die gewünschte Wirkung vermindern.

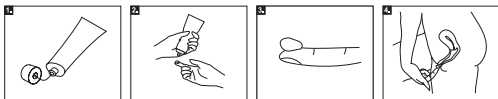
Lagerung

Multi-Gyn LiquiGel sollte zwischen 10°C und 25°C (Zimmertemperatur) gelagert werden. Multi-Gyn LiquiGel ist für Kinder unzugänglich aufzubewahren. Verwenden Sie Multi-Gyn LiquiGel nicht nach Ablauf des Verfalldatums.

Anwendung von Multi-Gyn LiquiGel im äußeren und inneren Intimbereich

Anwendung im äußeren Intimbereich

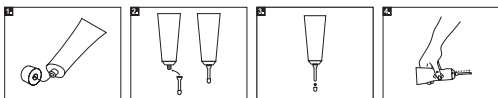
Bei Trockenheit im äußeren Intimbereich (Vulva) können Sie Multi-Gyn LiquiGel mit Ihren Fingern auftragen. Bitte waschen Sie sich immer vor und nach dem Auftragen des Gels die Hände.



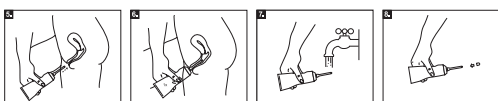
1. Nehmen Sie die Kappe der Tube ab. Mit der Oberseite der Kappe können Sie die Versiegelung vor der ersten Verwendung durchstechen.
2. Nehmen Sie die Tube in eine Hand und halten Sie den Zeigefinger der anderen Hand in die Nähe der Tube, wie auf der Abbildung gezeigt ist. Drücken Sie leicht auf die Tube. Drücken Sie so lange, bis Sie eine ausreichende Menge auf dem Finger haben (siehe Abbildung).
3. Geben Sie auf Ihren Zeigefinger mindestens eine Fingerspitze voll (ca. 2 ml).
4. Tragen Sie das Gel auf den äußeren Intimbereich auf.

Anwendung im inneren Intimbereich

Sie können den speziellen Applikator verwenden. Dieser ist in der Packung enthalten und kann auf die Tube geschraubt werden. Wenn Sie das Gel lieber mit dem Finger auftragen, waschen Sie bitte Ihre Hände und geben Sie mindestens eine Fingerspitze voll auf Ihren Zeigefinger. Führen Sie Ihren Finger in die Vagina ein.



1. Nehmen Sie die Kappe von der Tube. Mit der Oberseite der Kappe können Sie die Versiegelung vor der ersten Verwendung durchstechen.
2. Schrauben Sie den Applikator, der sich in der Packung befindet, auf die Tube.
3. Nehmen Sie die kleine Kappe des Applikators ab.
4. Nehmen Sie die Tube in eine Hand und drücken Sie leicht, bis das Gel vorne aus dem Applikator austritt. Wenn das Gel vorne austritt, wissen Sie, dass der Applikator mit Gel befüllt und einsatzbereit ist. Probieren Sie aus, wieviel Gel austritt, wenn Sie leicht drücken. Sie brauchen mindestens eine Fingerspitze voll Gel (ca. 2 ml).



5. Führen Sie den aufgeschraubten Applikator, wie auf dem Bild gezeigt, in die Vagina ein. Um das Einführen zu erleichtern, können Sie eine kleine Menge Gel auf die Haut im äußeren Intimbereich auftragen. Der Applikator ist kürzer als die Vagina, so dass er die Zervix nicht verletzen kann.
6. Drücken Sie leicht auf die Tube. Sie brauchen mindestens eine Fingerspitze voll Gel. Es gibt jedoch keine Mengenbegrenzung und es besteht kein Risiko, wenn Sie mehr verwenden.
7. Nach der Verwendung können Sie den Applikator auf der Tube lassen und mit warmem Wasser reinigen.
8. Verschließen Sie den Applikator mit der kleinen Kappe.

Im Falle eines schwerwiegenden Vorkommnisses informieren Sie bitte den Hersteller und Ihre Ärztin bzw. Ihren Arzt.

Entsorgung: Das Produkt kann über den Hausmüll entsorgt werden.

Pour l'application dans la zone intime interne (vagin), vous pouvez utiliser l'applicateur joint.

Cet emballage de Multi-Gyn LiquiGel contient un tube de gel de 50 ml, un applicateur et un mode d'emploi.

Si vos troubles persistent ou réapparaissent, veuillez contacter votre médecin.

Ingrédients

Eau, complexe 2QR* (25%), glycérine (25%), bêtaïne, xanthane, caprylyl glycol, lévulinat de sodium, anisate de sodium, acide citrique, benzoate de sodium, sorbate de potassium.

* Obtenu à partir d'extraits purifiés de feuilles d'aloë barbadensis.

Multi-Gyn LiquiGel est à base d'ingrédients naturels

Multi-Gyn LiquiGel est à base du complexe 2QR. Il ne contient ni hormones, ni parfums, ni ingrédients d'origine animale.

Informations concernant les allergies

Les réactions allergiques aux ingrédients de Multi-Gyn LiquiGel surviennent très rarement. Pour le vérifier, nous vous recommandons d'en appliquer une petite quantité sur la face interne de votre avant-bras avant l'utilisation. Si le site d'application démange et rougit, nous vous déconseillons d'utiliser Multi-Gyn LiquiGel.

Effets secondaires

Multi-Gyn LiquiGel est basé sur une formule naturelle. Multi-Gyn LiquiGel n'est pas un contraceptif et ne contient aucun spermicide. Son effet sur l'activité des spermatozoïdes n'a cependant pas encore été étudié. En conséquence, Multi-Gyn LiquiGel ne doit pas être utilisé durant la phase féconde du cycle, en cas de désir d'enfant. **Veillez noter !** Si vous éprouvez une sensation de brûlure et/ou de picotement après l'application, ne vous inquiétez pas. Cette sensation est normale et disparaîtra rapidement.

Interactions avec d'autres médicaments

Aucune interaction avec d'autres médicaments n'est connue.

Grossesse et allaitement

Accuse contre-indication à l'utilisation de Multi-Gyn LiquiGel pendant la grossesse et l'allaitement n'est connue. Consultez votre médecin à ce sujet avant l'utilisation.

Tolérance avec les préservatifs et les pessaires

Multi-Gyn LiquiGel ne doit pas être utilisé simultanément à des préservatifs. Son effet sur les pessaires n'est pas connu.

Tolérance avec les tampons et les douches vaginales

Il est recommandé de ne pas utiliser Multi-Gyn LiquiGel simultanément à des tampons et des douches vaginales, qui pourraient éliminer Multi-Gyn LiquiGel en tout ou partie du vagin et donc réduire l'effet souhaité.

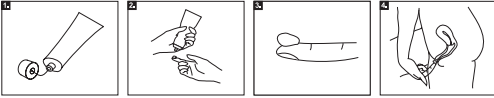
Conservation

Multi-Gyn LiquiGel doit être conservé à une température comprise entre 10°C et 25°C (température ambiante). Tenir Multi-Gyn LiquiGel hors de portée des enfants. N'utilisez pas Multi-Gyn LiquiGel après la date de péremption.

Application de Multi-Gyn LiquiGel dans la zone intime externe et interne

• Application dans la zone intime externe

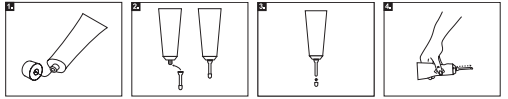
En cas de sécheresse de la zone intime externe (vulve), vous pouvez appliquer Multi-Gyn LiquiGel avec vos doigts. Lavez-vous toujours les mains avant et après l'application du gel.



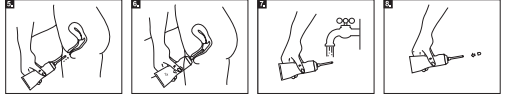
1. Retirez le bouchon du tube. Le dessus du bouchon permet de percer le scellement du tube avant sa première utilisation.
2. Prenez le tube dans une main et tenez l'index de l'autre main à proximité du tube, comme indiqué sur l'illustration. Appuyez légèrement sur le tube. Appuyez jusqu'à ce que vous ayez une quantité suffisante de gel sur le doigt (voir illustration).
3. Déposez sur votre index une quantité au moins égale à la grosseur du bout de votre doigt (environ 2 ml).
4. Appliquez le gel dans la zone intime externe.

• Application dans la zone intime interne

Vous pouvez utiliser l'applicateur spécial, qui se trouve dans l'emballage et peut être vissé sur le tube. Si vous préférez appliquer le gel avec le doigt, veuillez vous laver les mains et déposer sur votre index une quantité au moins égale à la grosseur du bout de votre doigt. Introduisez votre doigt dans le vagin.



1. Retirez le bouchon du tube. Avec dessus du bouchon, vous pouvez percer le scellement du tube avant sa première utilisation.
2. Vissez l'applicateur qui se trouve dans l'emballage sur le tube.
3. Retirez le petit capuchon de l'applicateur.
4. Prenez le tube dans une main et appuyez légèrement jusqu'à ce que le gel sorte au devant de l'applicateur. Lorsque le gel sort au devant de l'applicateur, vous savez qu'il est rempli de gel et prêt à l'emploi. Essayez de voir combien de gel sort lorsque vous appuyez légèrement. Vous avez besoin d'une quantité de gel au moins égale à la grosseur du bout de votre doigt (env. 2 ml).



5. Introduisez l'applicateur vissé dans le vagin, comme indiqué sur l'illustration. Pour faciliter l'insertion, vous pouvez appliquer une petite quantité de gel sur la peau dans la zone intime externe. L'applicateur est plus court que le vagin, afin qu'il ne puisse pas blesser le col de l'utérus.
6. Appuyez légèrement sur le tube. Vous avez besoin d'une quantité de gel au moins égale à la grosseur du bout de votre doigt. Il n'existe cependant aucune limitation de quantité et aucun risque si vous utilisez davantage de produit.
7. Après utilisation, vous devez laisser l'applicateur sur le tube et le nettoyer à l'eau chaude.
8. Refermez l'applicateur avec le petit capuchon.

En cas d'incident grave, veuillez en informer le fabricant et votre médecin.

Élimination : Le produit peut être éliminé avec les ordures ménagères.

IT

LEGGERE ATTENTAMENTE LE PRESENTI ISTRUZIONI PER L'USO PRIMA DI UTILIZZARE MULTI-GYN LIQUIGEL E CONSERVARLE COME RIFERIMENTO FUTURO.

Informazioni sui Multi-Gyn LiquiGel

Multi-Gyn LiquiGel tratta la secchezza vaginale e dona un rapido sollievo dal prurito e dalla sensazione di bruciore

- Ha un effetto lenitivo e idratante di lunga durata
- Clinicamente testato
- Senza ormoni
- A base di ingredienti naturali
- Per l'uso nella zona intima interna ed esterna

A cosa serve Multi-Gyn LiquiGel?

Multi-Gyn LiquiGel è ideale per alleviare la secchezza vaginale nelle donne in età adulta. La secchezza vaginale può avere molte cause, come cambiamenti ormonali (ad es. menopausa, parto, allattamento), medicinali o stress. Multi-Gyn LiquiGel allevia l'irritazione e il disagio causati dalla secchezza vaginale, favorendo la naturale idratazione della vagina. Ha un effetto idratante di lunga durata, non aggrava la flora vaginale e può essere utilizzato durante i rapporti sessuali per favorire la naturale umidificazione della vagina.

Come agisce Multi-Gyn LiquiGel?

Multi-Gyn LiquiGel è un idratante naturale, privo di ormoni, basato sul complesso 2QR. Tratta in modo sicuro la secchezza vaginale e le irritazioni in modo delicato ed efficace. Multi-Gyn LiquiGel forma un film adesivo sulla mucosa vaginale, per un'idratazione duratura e una flora vaginale sana. L'uso regolare di Multi-Gyn LiquiGel riduce l'irritazione dovuta alla secchezza vaginale e può essere utilizzato anche per integrare la lubrificazione vaginale naturale durante i rapporti.

Come si usa Multi-Gyn LiquiGel?

Per la secchezza vaginale, applicare Multi-Gyn LiquiGel almeno una volta al giorno o quando si necessita di sollievo. Se la zona intima esterna (vulva) è asciutta, è possibile applicare LiquiGel con un dito. Lavarsi accuratamente le mani dopo ciascun utilizzo. Per l'applicazione nella zona intima interna (vagina) si può utilizzare l'applicatore in dotazione.

Questa confezione di Multi-Gyn LiquiGel contiene un tubetto di gel da 50 ml, un applicatore e le istruzioni per l'uso.

Se i sintomi persistono o si ripresentano, contattare il proprio medico.

Ingredienti

Acqua, complesso 2QR* (25%), glicerina (25%), betaina, gomma di xantano, glicole caprilico, levulinato di sodio, anisato di sodio, acido citrico, benzoato di sodio, sorbato di potassio.

* Derivato dall'estratto di foglie di Aloe barbadensis.

Multi-Gyn LiquiGel è a base di ingredienti naturali

Multi-Gyn LiquiGel si basa sul complesso 2QR. Non contiene ormoni ed è privo di fragranze o ingredienti di origine animale.

Informazioni sulle allergie

Le reazioni allergiche agli ingredienti di Multi-Gyn LiquiGel sono molto rare. Per effettuare una verifica, prima dell'uso si consiglia di applicare una piccola quantità all'interno dell'avambraccio. Se appare un'area arrossata e pruriginosa, si sconsiglia l'applicazione di Multi-Gyn LiquiGel.

Effetti collaterali

Multi-Gyn LiquiGel si basa su una formula naturale. Multi-Gyn LiquiGel non è un contraccettivo e non contiene spermicidi. L'influenza sull'attività spermatica, tuttavia, non è ancora stata studiata. Pertanto, Multi-Gyn LiquiGel non deve essere utilizzato nella fase fertile del ciclo o se sussiste il desiderio di una gravidanza.

Attenzione! Non c'è da preoccuparsi se, dopo l'applicazione si avverte una sensazione di bruciore e/o formicolio. Questo è normale e scompare rapidamente.

Interazioni tra medicinali

Non sono note interazioni con medicinali.

Gravidanza e allattamento

Non sono note controindicazioni all'uso di Multi-Gyn LiquiGel durante la gravidanza e l'allattamento. Ne parli con il medico prima dell'uso.

Compatibilità con preservativi e pessari

Multi-Gyn LiquiGel non deve essere usato in concomitanza con preservativi. L'effetto sui pessari non è noto.

Compatibilità con tamponi e lavande vaginali

Si raccomanda di non utilizzare Multi-Gyn LiquiGel contemporaneamente a tamponi e lavande vaginali. Questi potrebbero rimuovere parzialmente o completamente Multi-Gyn LiquiGel dalla vagina e quindi ridurre l'effetto desiderato.

Conservazione

Multi-Gyn LiquiGel deve essere conservato tra 10 °C e 25 °C (temperatura ambiente). Tenere Multi-Gyn LiquiGel fuori dalla portata dei bambini. Non utilizzare Multi-Gyn LiquiGel dopo la data di scadenza.

Applicazione di Multi-Gyn LiquiGel nella zona intima esterna e interna

• Applicazione nella zona intima esterna

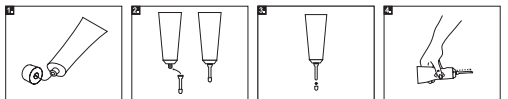
In caso di disidratazione della zona intima esterna (vulva), è possibile applicare Multi-Gyn LiquiGel con la dita. Prima e dopo l'applicazione del gel lavarsi sempre le mani.



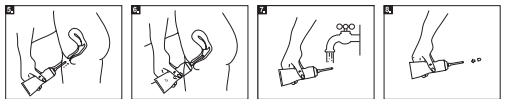
1. Rimuovere il tappo dal tubetto. Con la parte superiore del tappo è possibile perforare il sigillo prima del primo utilizzo.
2. Prendere il tubetto in una mano e tenere il dito indice dell'altra mano vicino al tubetto, come mostrato nell'illustrazione. Premere leggermente il tubetto. Premere fino ad ottenere una quantità sufficiente di prodotto sul dito (cfr. illustrazione).
3. Applicare una quantità pari ad almeno un polpastrello pieno (circa 2 ml) sul dito indice.
4. Applicare il gel sulla zona intima esterna.

• Applicazione nella zona intima interna

È possibile utilizzare l'applicatore speciale. È incluso nella confezione e può essere avvitato sul tubetto. Se si preferisce applicare il gel con il dito, lavarsi le mani e applicare una quantità pari ad almeno un polpastrello sul dito indice. Introdurre il dito nella vagina.



1. Rimuovere il tappo dal tubetto. Con la parte superiore del tappo è possibile perforare il sigillo prima del primo utilizzo.
2. Avvitare l'applicatore, contenuto nella confezione, sul tubetto.
3. Rimuovere il piccolo tappo dell'applicatore.
4. Prendere il tubetto in una mano e premere leggermente fino a quando il gel fuoriesce dall'applicatore. Quando il gel esce dalla parte anteriore, significa che l'applicatore è pieno di gel e pronto per l'uso. Provare quanto gel fuoriesce premendo piano. È necessaria una quantità di gel pari ad almeno un polpastrello pieno (ca. 2 ml).



5. Inserire l'applicatore avvitato nella vagina come mostrato nell'immagine. Per facilitare l'inserimento si può applicare una piccola quantità di gel sulla pelle della zona intima esterna. L'applicatore è più corto della vagina, in modo che non possa lesionare la cervice.
6. Premere leggermente il tubetto. È necessaria una quantità pari ad almeno un polpastrello pieno di gel. Tuttavia, non c'è alcun limite di quantità e non c'è alcun rischio se si utilizza una quantità maggiore.
7. Dopo l'uso, è possibile lasciare l'applicatore sul tubetto e risciacquarlo con acqua calda.
8. Chiudere l'applicatore con il tappo piccolo.

In caso di gravi episodi si prega di informare il produttore e il medico.

Smaltimento: il prodotto può essere smaltito con i rifiuti domestici.



PZN DE: 17931228
PZN AT: 5613049
Pharmacoce CH:
7821596

BioClin BV, Blaak 555, 3011 GB Rotterdam
Niederlande / Pays-Bas / Paesi Bassi